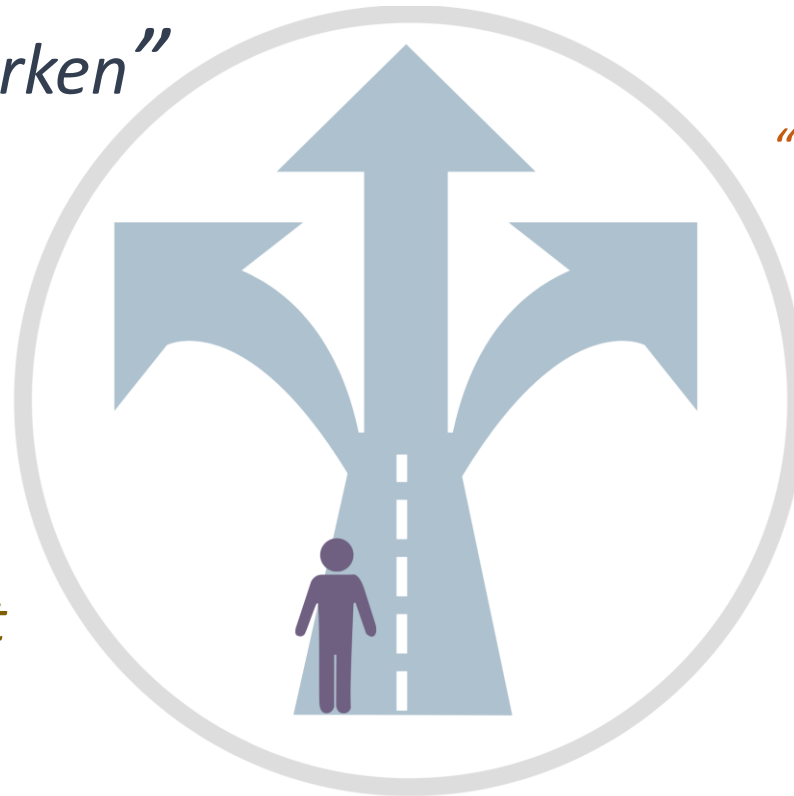


Inventarisatie initiatieven EPA-doelgroep arbeidsmarktregio Amersfoort

“Ik kan gewoon werken”

*“Zie me als mens,
niet als diagnose”*

*“Kwetsbaarheid moet
normaler worden”*



“Meedoen gaat niet vanzelf”

*“Vraag naar welke ondersteuning
iemand nodig heeft en wat de
werkgever van hem of haar kan
verwachten”*



Inleiding	3
Definitie EPA & afbakening	4
Plan van aanpak	7
Inrichting sociaal domein regio	8
Laagdrempelige initiatieven	9
Maatwerkvoorzieningen	15
Werktrajecten	17
Voorbeelden Landelijk	18
Conclusies & Aanbevelingen	19
Bijlage 1: Themabijeenkomsten	21
Bijlage 2: Mogelijkheden per gemeente	23
Bijlage 3: Ingekochte dagactiviteiten	31

“Soms is de ziekte een extra kwaliteit”

“De ontmoeting en steun van lotgenoten heeft mij ontzettend geholpen. Ik was niet de enige”

“Depressie betekent niet dat je gek bent”

“Ik ben geen standaard autist”



De arbeidsmarktregio Amersfoort maakt werk van mensen met een ernstig psychiatrische aandoening (EPA). Zij wil de kwaliteit van ondersteuning aan mensen met psychiatrische kwetsbaarheid vergroten door regionale samenwerking tussen de domeinen GGZ, Werk & Inkomen en WMO door te ontwikkelen en structureel te verankeren. Om dit doel te bewerkstelligen is in 2016 een regiegroep EPA aan de slag gegaan met de vraagstukken rondom de doelgroep. Onderdeel van deze regiegroep is de werkgroep participatie. Deze heeft zich voornamelijk bezig gehouden met herstel en participatie van de EPA-doelgroep.

Zij concludeerden dat participatie zowel een doel als een middel is. Een doel om mensen met een ernstige psychiatrische aandoening mee te laten doen in de samenleving en een middel van herstel voor de EPA-doelgroep. De werkgroep tekende vervolgens drie aanbevelingen op die herstel en participatie kunnen bevorderen in arbeidsmarktregio Amersfoort:

1. Verken en onderzoek de manier waarop in Amersfoort en andere gemeenten op herstel gerichte activiteiten vorm kunnen krijgen;
2. Stel een (digitaal) 'handboek cliënt' op met daarin de stappen op verschillende levensgebieden die genomen moeten worden voor iedere overgang van beschut naar minder beschut wonen van de cliënt;
3. Ontwikkel trajecten naar werk of zinvolle dagbesteding.

Bouw hierbij voort op bestaande initiatieven.

Om vorm te geven aan deze aanbevelingen is de stuurgroep herstel & participatie opgezet. De deelnemers van deze stuurgroep zijn gemeente, UWV, GGZ Centraal en Naastenperspectief. Deze heeft RadarAdvies opdracht gegeven bovenstaande aanbevelingen uit te voeren. Dit rapport is de uitwerking van aanbeveling één: een inventarisatie van de aanwezige initiatieven, gericht op participatie en werk, voor de EPA-doelgroep. Deze kan als uitgangspunt dienen voor aanbeveling 3.

De afbakening van dit onderzoek en definitie van de EPA-doelgroep vormen de basis van dit onderzoek. Na een overzicht van de verschillende partijen die actief zijn met de EPA-doelgroep in de arbeidsmarktregio Amersfoort brengen we de laagdrempelige initiatieven, maatwerkvoorzieningen en werktrajecten voor de EPA-doelgroep in kaart. We sluiten af met een aantal landelijke voorbeelden en de conclusies en aanbevelingen. In de bijlagen zijn per gemeente conclusies en aanbevelingen opgenomen.

Gedurende het traject is aan uitvoerende professionals gevraagd hoe zij geholpen zouden zijn. Hieruit volgden twee aanbevelingen waar zo veel mogelijk rekening mee is gehouden:

1. Veel regionale en landelijke voorbeelden;
2. Concrete conclusies en aanbevelingen.

Definitie EPA & afbakening



Naar schatting 1,7% van de mensen in Nederland heeft een ernstig psychiatrische aandoening (Delespaul & Consensusgroep, 2013) . Dit komt neer op ruim 5.500 mensen binnen de arbeidsmarktregio Amersfoort. Deze groep kenmerkt zich doordat sprake is van een chronische psychiatrische stoornis die met ernstige beperkingen in het sociaal of maatschappelijk functioneren gepaard gaat. Gecoördineerde zorg van professionele hulpverleners is noodzakelijk voor deze groep (Delespaul et al., 2014).

Bovenstaande definitie zegt verder niks over overige kenmerken van de doelgroep, zoals leeftijd, geslacht, opleidingsniveau, sociale en culturele achtergrond en werkervaring. Ook gaat deze niet in op de kenmerken van de specifieke stoornis van de klant of de mate waarin de klant herstellende is. De EPA-doelgroep is dus een pluriforme doelgroep.

Deze pluriformiteit brengt met zich mee dat het lastig is iedereen binnen de doelgroep EPA toe te leiden naar de initiatieven die op hen zijn toegesneden. Echter is wel een aantal noodzakelijke bouwstenen te onderscheiden die nodig zijn voor participatie en herstel van de doelgroep in de regio:

1. Initiatieven voor participatie en herstel gericht op sociale participatie, maatschappelijke participatie en empowerment en herstel (kernbouwstenen)
2. Faciliterende bouwstenen: juiste informatieverstrekking,

individuele ondersteuning en ontwikkeling ervaringsdeskundigheid en ondersteuning van ervaringswerkers (Brink, 2017)

Deze bouwstenen staan centraal in deze inventarisatie. De eerste groep bouwstenen heeft betrekking op initiatieven en methoden die aanwezig zijn in de arbeidsmarktregio Amersfoort, de tweede groep bouwstenen heeft betrekking op de mate waarop de EPA-doelgroep wordt toegeleid richting de initiatieven en methoden.

De derde groep bouwstenen: context

In 'bouwstenen voor Participatie en Herstel', geschreven in opdracht van MIND Landelijk Platform Psychische Gezondheid, noemt Brink nog een groep bouwstenen. Dit zijn bouwstenen gericht op de context: beleidsparticipatie, kwartiermaken en stigmavermindering gericht op (inclusieve) samenleving, deskundigheidsbevordering professionals en ondersteuning naastbetrokkenen/mantelzorgers. Deze vallen niet onder de scope van de inventarisatie.

Kernbouwstenen: initiatieven gericht op participatie en herstel

Het voornaamste onderdeel van deze inventarisatie bestaat uit inzicht in initiatieven gericht op participatie en herstel binnen de arbeidsmarktregio Amersfoort. Om tegemoet te komen aan de verschillende herstelfases van de klant dient de participatieladder die ontwikkeld is door het Netwerk Kwaliteitsontwikkeling GGZ (2017) en verder uitgewerkt door Brink (2017) als basis voor deze inventarisatie. Deze kent zes treden van sociaal isolement tot betaald werk. Omdat de ladder suggereert dat herstel en participatie een lineair proces is met als einddoel regulier werk gebruiken we hier de participatieroute EPA. Elke EPA-klant volgt zijn of haar eigen route binnen de gemeente/regio.

De participatieroute (zie volgende pagina) geeft drie mogelijke bestemmingen aan (die zijn te combineren). Ten eerste de grotendeels algemeen toegankelijke laagdrempelige initiatieven die vanuit de WMO/WLZ zijn opgezet. Ten tweede de initiatieven die op de grens tussen WMO/WLZ en de Participatiewet zitten en vaak alleen toegankelijk zijn met een indicatie. Ten derde initiatieven die (grotendeels) vanuit de Participatiewet (Werk & Inkomen) worden ingezet. Op de volgende pagina is de participatieroute afgebeeld (figuur 1).

Faciliterende bouwstenen

Naast de aanwezigheid van initiatieven moeten klanten deze ook kunnen vinden. Dat betekent dat de initiatieven en methoden bekend zijn bij de toeleiders. Hiertoe is ten eerste kennis van elkaar noodzakelijk. Werk & Inkomen moet bijvoorbeeld in verbinding staan met een (sociaal) wijkteam. Zo kunnen de verschillende uitvoerders die de klant ondersteunen naar elkaar doorverwijzen, afstemmen en samenwerken.

Ten tweede is de informatievoorziening van belang. Professionals die te maken hebben met de doelgroep moeten weten waar ze de juiste informatie voor de klant kunnen vinden. Daarnaast moeten klanten ook zelf in staat zijn deze informatie te kunnen opzoeken.

Deze inventarisatie gaat ook over de mate waarin het netwerk en de informatie voorhanden is bij de juiste instanties en functionarissen.



Figuur 1: Participatieroutes EPA-doelgroep

Leerwerktrajecten & vrijwilligerswerk

Doelstelling

Versterken van vaardigheden en leren vak. Uitstroom dagbesteding (WLZ/WMO) en instroom re-integratietrajecten Participatiewet

Mogelijkheden

Inzet op vrijwilligerswerk, werkervaringsplekken, scholingstrajecten, certificering, beschutte werkplekken, re-integratietrajecten en studie of opleiding

Voorbeelden

Vrijwilligerswerk, arbeidsmatige dagbesteding, werkervaringsplek en Individuele Plaatsing en Steun (IPS)

Laagdrempelig contact & ontmoeting

Doelstelling

Opbouwen dagritme, netwerk, zelfwaardering en eerste werknemersvaardigheden. Verder het vinden van zinvolle daginvulling en ontdekken eigen capaciteiten en kwaliteiten

Mogelijkheden

Laagdrempelige (virtuele) voorzieningen voor ontmoeting, inloop en dagbesteding via welzijn, GGZ, buurt of een ontmoetingsnetwerk. Verder activiteiten gericht op het versterken van eigen regie middels het ontdekken van wensen, kwaliteiten en mogelijkheden

Voorbeelden

Buurthuiskamers, internetfora, trainingen en cursussen, praatessies, maatjesproject, activiteiten op het gebied van sport, hobby en cultuur, snuffelstages en werkbezoeken

Betaald werk (met ondersteuning)

Doelstelling

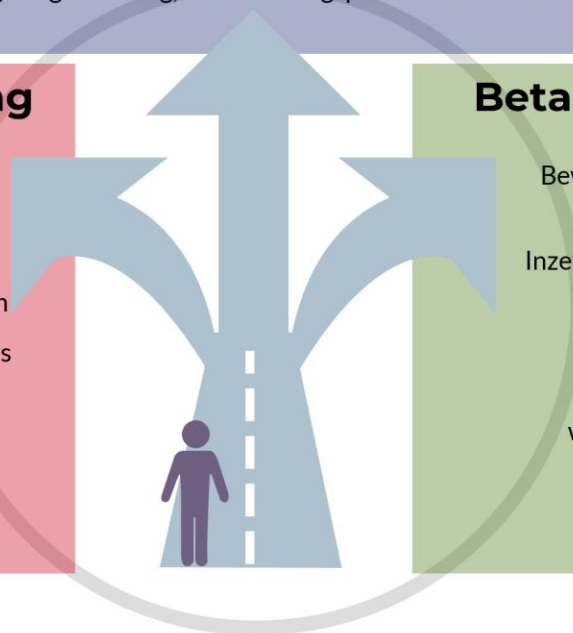
Bewerkstelligen van eigen inkomen/uitstroom uit de bijstand

Mogelijkheden

Inzet op duurzame uitstroom door een (leer)werkplek te vinden die aansluit bij de behoeften van de klant. Mogelijk met begeleiding/ondersteuning

Voorbeelden

Regulier werk, inzet loonkostensubsidie, jobcoach, werkervaringsplek en Individuele Plaatsing en Steun (IPS)



Plan van aanpak



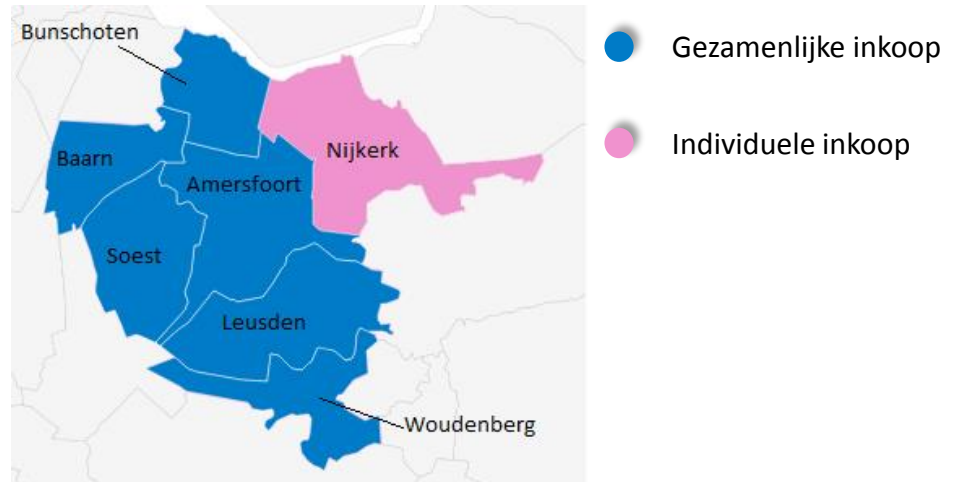
De inventarisatie heeft als doel inzichtelijk te maken welke initiatieven voor de EPA-doelgroep aanwezig zijn in de arbeidsmarktregio en te onderzoeken waar nog (meer) behoefte aan is.

Dit vraagt om een aanpak op twee niveaus: regionaal en lokaal. Zoals uit figuur 2 en 3 blijkt kent de regio verscheidene samenwerkingsverbanden. De inkoop WMO vindt vrijwel in de gehele regio plaats. Ook op het gebied van Werk & Inkomen bestaan samenwerkingsverbanden binnen de arbeidsmarktregio (BBS en Amersfoort en Leusden). Aan de andere kant kent elke gemeente zijn eigen inrichting van het sociaal domein en daaraan gepaard gaande sociale kaart. Daarom zijn zowel op regionaal niveau als op lokaal niveau gesprekken gevoerd.

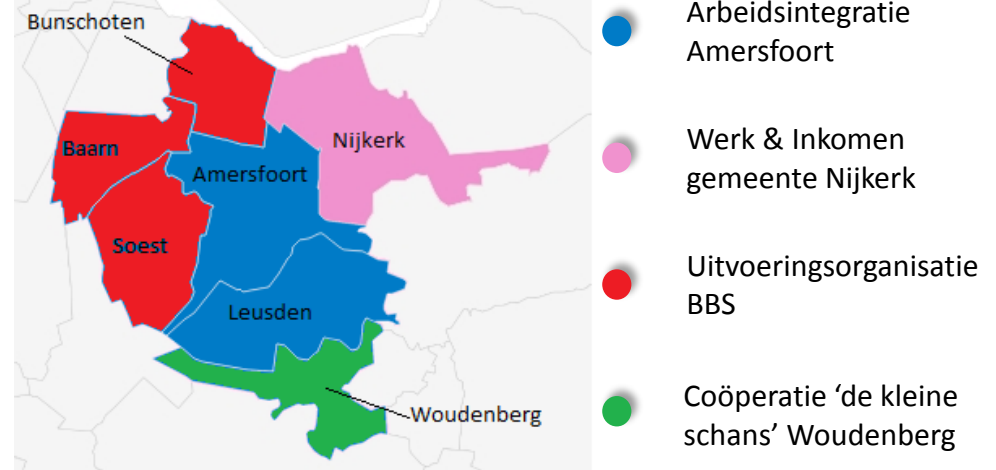
“Kwetsbaarheid moet normaler worden”

Op regionaal niveau is met de accounthouder dagactiviteiten gesproken. Op lokaal niveau is in elke gemeente (m.u.v. Woudenberg) een groeps gesprek gevoerd met stakeholders binnen de betreffende gemeente. De samenstelling van deze groeps gesprekken kwam voort uit input van de contactpersonen (beleidsmedewerkers) binnen de verschillende gemeenten. Als bleek dat extra gesprekken noodzakelijk waren werden deze ingepland. Daarnaast is een documentenanalyse uitgevoerd en is informatie opgehaald bij lokale en landelijke bijeenkomsten (zoals een bijeenkomst onder ervaringsdeskundigen en Samenvoordeklant).

Figuur 2: Inkoop Dagactiviteiten



Figuur 3: Samenwerking werk & Inkomen

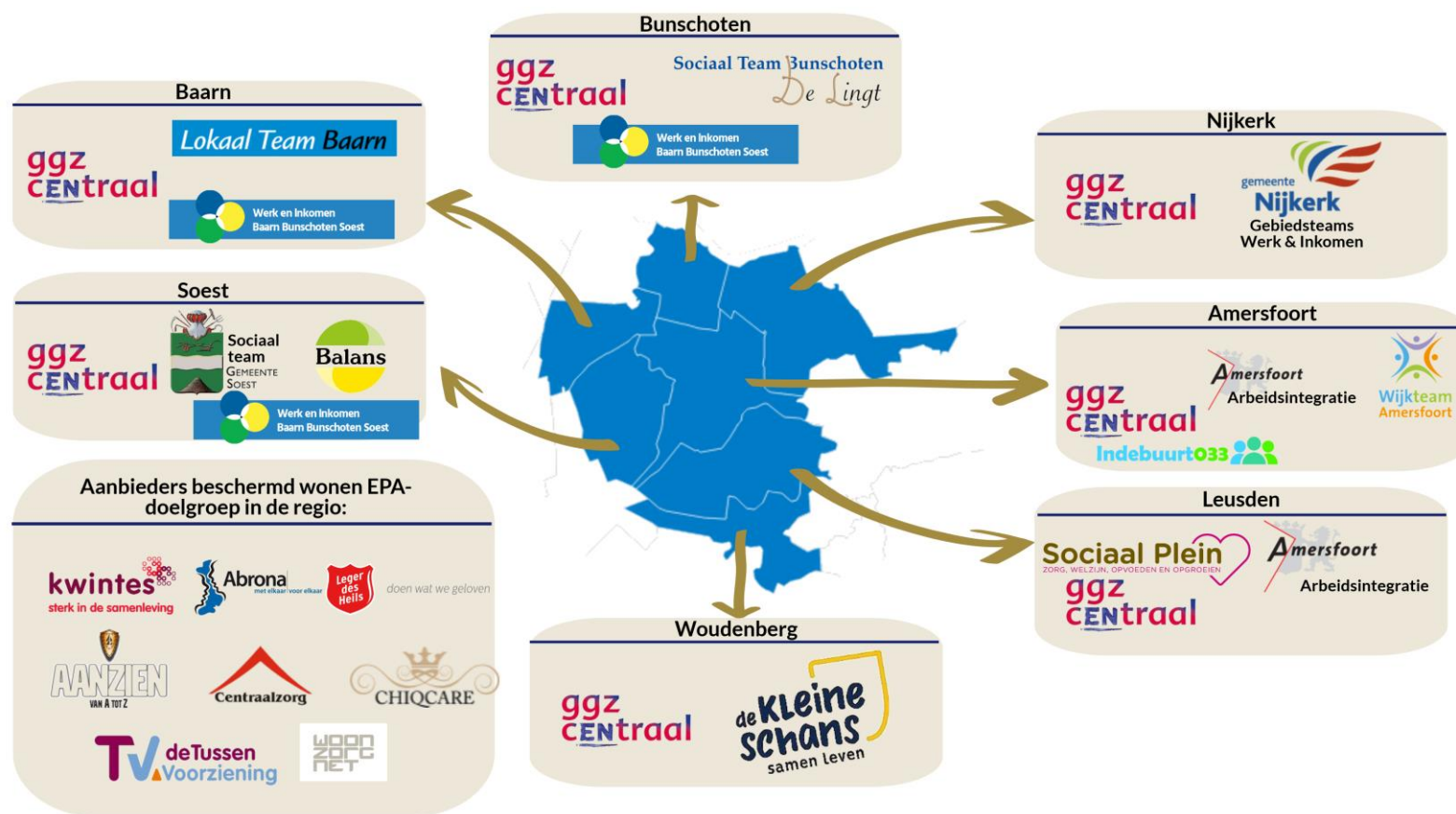


Inrichting Sociaal Domein regio



Elke gemeente binnen de arbeidsmarktregio Amersfoort heeft zijn Sociaal Domein anders ingericht. Deze context heeft invloed op de inventarisatie. Hieronder volgt een weergave van de voornaamste stakeholders per gemeente die van doen hebben met herstel en participatie van de EPA-doelgroep in arbeidsmarktregio Amersfoort. Naast onderstaande kent de regio nog minimaal 22 aanbieders van dagactiviteiten. De lijst met regionaal ingekochte dagactiviteiten is terug te vinden in bijlage 3.

Figuur 4: Inrichting Laagdrempelig contact per gemeente



Laagdrempelige initiatieven



Veel partijen actief

Uit de gesprekken met gemeente en professionals van zorg- en welzijnsorganisaties kwam steeds dezelfde conclusie naar voren. Na een heftige (ziekte)periode zijn elkaar ontmoeten, worden gezien als mens en weer dagritme opbouwen de belangrijkste eerste stappen. In iedere gemeente zijn er veel verschillende manieren en plekken om naar toe te gaan. Dit vindt de doelgroep belangrijk. Bij een laagdrempelig initiatief, zoals een inloop, is het belangrijk dat ze er mogen zijn, zonder gelijk iets te moeten doen. Vanuit vertrouwen, gezelligheid en veiligheid kan vervolgens een vervolgstap naar meedoen met een activiteit worden gemaakt.

Verschillende partijen organiseren laagdrempelige initiatieven, vaak samen met cliënten zelf. Hier is meestal geen maatwerkindicatie voor nodig. In sommige gevallen wel. De doelgroep geeft zelf aan dat het een meerwaarde heeft om 'lotgenoten' te treffen, maar dat het soms ook een voordeel is om andere mensen te ontmoeten. Toch is herkenning en erkenning een belangrijke factor.

De organiserende partijen zijn vaak, samen met de sociale teams, de spin in het web voor herstel- en participatienetwerken in diverse gemeenten voor de EPA-doelgroep. Enerzijds nemen ze de rol aan van organisator van laagdrempelige inloopmogelijkheden, maatjes en dagactiviteiten. Anderzijds leiden deze partijen toe naar

sociaal team en werk en inkomen. Voorbeelden zijn indebuurt033 in Amersfoort, Stichting Balans in Soest en Larikslaan in Leusden. Daarnaast zijn er ook diverse zorgaanbieders die ook laagdrempelige initiatieven organiseren zoals Abrona, Fort33, GGZ Centraal, Leger des Heils, 's Heerenloo en Kwintes.

Ten slotte valt op dat (het netwerk van) de kerk een prominente rol inneemt bij laagdrempelige initiatieven voor de EPA-doelgroep in (een paar gemeenten in) de regio Amersfoort.

Eten

Eten verbindt, zo ook voor de EPA-doelgroep. Indien bij laagdrempelige initiatieven een goedkope of gratis maaltijd aanwezig is, is de EPA-doelgroep sneller geneigd om op te komen dagen. Het draagt dus bij aan de laagdrempeligheid van het initiatief.

Op de volgende pagina's zijn de sterke laagdrempelige (voorbeeld)initiatieven per gemeente beschreven. Ook is beschreven welke partijen daarmee te maken hebben en waar nog behoefte aan is.

Gemeente Amersfoort



In Amersfoort organiseren onder andere GGZ Centraal, Kwintes, het Leger des Heils, Indebuurt033 en Weekendtref verscheidene ontmoetingsactiviteiten, verspreid over de gehele gemeente, voor de doelgroep. Hierbij gaat het om toegankelijke activiteiten als het maatjesproject (Indebuurt033), beweeggroepen (SRO), een forum en een verscheidenheid aan inloopmogelijkheden verspreid over Amersfoort. Bij de inloopmogelijkheden staan vaak creatieve of culturele activiteiten centraal, zoals schilderen, knutselen of naar een museum gaan. Ook zijn er veel gespreksgroepen in Amersfoort. Vaak doen cliënten vrijwilligerswerk op de inlooplocaties in de buurt (bijvoorbeeld koken, gastvrouw/gastheer, klusjes enz.). Voor de EPA-doelgroep is indebuurt033 de vraagbaak en doorverwijspunt voor laagdrempelige toegankelijke activiteiten. Cliënten en hulpverleners geven aan dat vooral de verscheidenheid van deze activiteiten niet optimaal is. Zo is er meer behoefte vanuit de doelgroep aan gespreks-groepen over de situatie/thema van de klant en hoe daarmee om te gaan. Samenwerking tussen verschillende organisaties rondom aanbod, kennis en inloop kan goed uitpakken. Een methodiek kan de buurtcirkel (<http://buurtcirkel.nl/>) zijn of methodiek WRAP Around Care.

Voorbeelden



Weekendtref

Een van de voorbeelden van laagdrempelige ontmoeting in Amersfoort is de weekendtref.

In wijkhuis de driehoek komt de EPA-doelgroep wekelijks samen. Naast (vaak creatieve en culturele) activiteiten eet de doelgroep samen. De weekendtref wordt grotendeels georganiseerd door de doelgroep zelf. Het is dus een voor en doorevenement. "Fijn dat je ook in het weekend ergens heen kunt!"

www.weekendtref.nl



Wijk en Participatie

Amersfoort heeft een goede 'inloopdichtheid'. Dit komt door de integrale wijkaanpak 'wijk en participatie'. Binnen de gemeente kent vrijwel elke buurt een eigen buurthuis met een eigen inloopmogelijkheid. Dit zijn niet altijd inloopmogelijkheden die specifiek gericht zijn op de EPA-doelgroep, maar waar de doelgroep wel op af komt. Indebuurt033 verwijst naar de verschillende inloopmogelijkheden in de stad.

www.indebuurt033.nl

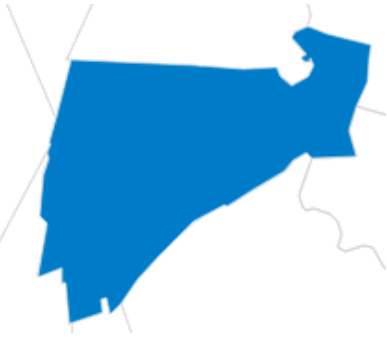


Maatjes

Het maatjesproject is een mooi voorportaal voor de inloop. Het stelt mensen die zich nog niet in een groep durven te vertonen in staat om met een 'veilige' coach actiever te worden. In Amersfoort zijn meerdere maatjesprojecten. Humanitas organiseert er daar één van.

<https://www.humanitas.nl/afdeling/eemland/activiteiten/maatjesproject/>

Gemeente Baarn



De laagdrempelige toegankelijke inloop van de EPA-doelgroep in Baarn wordt georganiseerd door Kwintes. Zij doen dit in samenwerking met Lokaal-O (een burgerinitiatief voor ontmoeting in de wijk). Het bereik van deze inloop beperkt zich tot de cliënten van Kwintes. Binnen de gemeente is meer behoefte aan laagdrempelige ontmoetingsplekken. Baarn kent verder geen maatjesproject voor de doelgroep. Hier wordt momenteel aan gewerkt. Het blijkt lastig om maatjes te vinden voor deze doelgroep gezien de vooroordelen die er vaak zijn over deze doelgroep. Dit signaal hebben we meerdere malen gehoord.

Voorbeelden



Kringloopcentrum Baarn

In Baarn vervult het kringloopcentrum Baarn ook de rol van een ontmoetingsplek. Mensen uit de doelgroep doen hier vrijwilligerswerk en/of komen regelmatig langs.

<http://www.kcbaarn.nl/>



Sportpas Kwintes

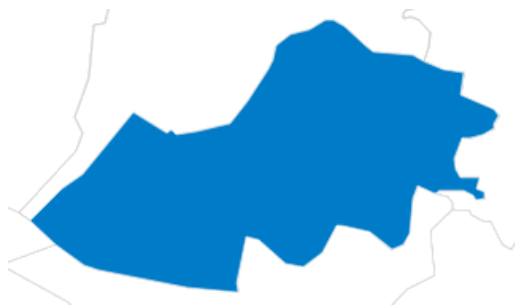
Kwintes in Baarn biedt een sportpas aan, aan zijn cliënten. Hiermee kunnen zijn (onder begeleiding) naar het zwembad en de fitness.

Gemeente Bunschoten



De kerk speelt een belangrijke rol in Bunschoten als het gaat om laagdrempelige toegankelijke activiteiten in Bunschoten. Zowel in ontmoeting, sport en tijdverdrijf organiseert de kerk wekelijks activiteiten voor iedereen die daar in de gemeente Bunschoten behoefte aan heeft. In hoeverre de EPA-doelgroep hiervan gebruik maakt is niet bekend. In Bunschoten is stevige behoefte aan inloopactiviteiten georganiseerd vanuit de gemeente/het maatschappelijke middenveld. Nu wordt de doelgroep doorgestuurd naar Amersfoort en/of Nijkerk, wat te ver weg is voor hen. Zowel in fysieke als sociale afstand. Wat betreft maatjes zijn in Bunschoten maar lastig maatjes te vinden voor de EPA-doelgroep.

Gemeente Leusden



Leusden is kleinschalig en het informele netwerk is sterk. De lijnen zijn kort tussen professionals, waardoor men goed weet wat er is. Larikslaan2 is de netwerkorganisatie voor de EPA-doelgroep in Leusden. Zij verwijzen bijvoorbeeld door naar De Bron, waar de Leusdense inloop wordt georganiseerd waar ontmoeting en eten centraal staat. Larikslaan2 faciliteert ook het maatjesproject in Leusden. Zowel de inloop als het maatjesproject kennen een bredere aanloop dan alleen de EPA-doelgroep. Ook LVB en ouderen maken gebruik van de laagdrempelige voorzieningen. Momenteel wordt er door veel partijen (20-25) hard gewerkt aan uitvoeringsplan verwarde personen, waarbij alle kennis en aanbod in de gehele keten met elkaar afstemt. Uit de eerste gesprekken kwam naar voren dat de doelgroep gebaat is bij, op hen gerichte inloop- en ontmoetingsmogelijkheden zo lokaal mogelijk. .

Voorbeeld



De Bron

Opgezet vanuit een samenwerking tussen Abrona en het Leger des Heils biedt De Bron een ontmoetingsplek aan voor alle mensen in Leusden die dat nodig hebben. Zo kan een kleine gemeente als Leusden voor een brede groep mensen laagdrempelige toegankelijke activiteiten bieden. <https://sociaalplein-leusden.nl/de-bron/>

Gemeente Nijkerk



Nijkerk huist een dagactiviteitencentrum van GGZ Centraal. Naast arbeidsmatige dagbesteding biedt deze locatie ruimte voor inloop en diverse vrij toegankelijke cursussen en workshops. De welzijnsorganisatie Sigma organiseert daarnaast een maatjesproject die eventueel bedoeld is voor de EPA-doelgroep. Ten slotte organiseert Nijkerk daarnaast een inclusieproject.

Voorbeeld



Inclusie in Nijkerk

Naast activiteiten voor de doelgroep zelf probeert Nijkerk verschillende groepen in de samenleving mensen met een (psychische) beperking te herkennen en mee om te gaan, denk aan voorlichtingsbijeenkomsten op scholen, bij verenigingen en voor werkgevers.

Gemeente Soest



Stichting Balans (welzijnsorganisatie) is de instantie die inloopactiviteiten en het maatjesproject in Soest verzorgt voor de EPA-doelgroep. Zij doen dit in nauwe samenwerking met GGZ-centraal (FACT-team). Hier staan activiteiten en eten centraal. Ook stichting Balans ervaart moeite met het acquireren van goede maatjes voor de doelgroep. Wat opvalt in Soest is dat de sportmogelijkheden voor de doelgroep goed ontwikkeld zijn. Soest heeft een eigen beweegmakelaar via SWOS.

Voorbeeld

Activiteitenclub Soest



De Activiteitenclub Soest is een voorbeeld van een inloopvoorziening+. Naast ontmoeting worden er veel activiteiten binnenshuis en buitenshuis georganiseerd. De input voor deze activiteiten is afkomstig van de cliënten zelf. Daarnaast is GGZ centraal nauw betrokken bij de inloop.

<https://www.stichtingbalans.nl/volwassenen/activiteitenclub-soest/>

Social Run 2018



Alle lopers, fietsers, cateraars, chauffeurs, kampbouwers en routecoördinatoren doen mee om openheid te stimuleren rondom psychische aandoeningen. De loop van 555 km start in Soest.

<https://www.socialrun.nl/socialrun-2018/>

Conclusies

Laagdrempelige inloop en een maatjesproject zijn voorwaarden voor kwalitatief hoogwaardige dienstverlening aan de EPA-doelgroep op het niveau van laagdrempelige toegankelijke initiatieven. De mate waarin de EPA-doelgroep bereikt wordt hangt af van de volgende factoren:

1. De activiteiten zijn zo lokaal mogelijk georganiseerd;
2. De behandelaars zijn betrokken bij het initiatief in die zin dat zij cliënten wijzen op de initiatieven of (bijvoorbeeld de eerste keer) meenemen naar de initiatieven;
3. Er is sprake van een sterk voor-en-doorkarakter zodat de doelgroep zich eigenaar voelt van het initiatief;
4. Ze zijn specifiek gericht op de EPA-doelgroep;
5. Ze bieden een divers aanbod wat aansluit op de behoeften van de doelgroep;
6. (Gratis of goedkoop) eten bij de initiatieven;
7. De laagdrempelige activiteiten worden gespreid over de week georganiseerd, dus ook op de avonden en in het weekend.

Door regelmatig met de deelnemers te reflecteren is het mogelijk om activiteiten te organiseren die aansluiten op hun behoeften. Zo kwam in Amersfoort naar voren dat er, naast het huidige aanbod, behoefte is aan gespreksgroepen (geleid door ervaringsdeskundigen) waar thema's centraal staan die te relateren zijn aan de gevolgen van psychische problematiek op de verschillende levensdomeinen van de deelnemer. Denk hierbij aan stigma, huisvesting, (vrijwilligers)werk of omgang met anderen. In bijlage 1 is hiervoor een voorstel gedaan voor Amersfoort.

Verschil grote gemeente/kleinere gemeente

De gemeenten in de arbeidsmarktregio verschillen sterk in omvang en mogelijkheden. Een kleinere gemeente heeft vaak minder mogelijkheden dan een grotere gemeente. De EPA-doelgroep is daarom vaak aangewezen op inloopactiviteiten in Amersfoort. Dit is niet wenselijk, daar de reisafstand en -tijd dikwijls een te groot obstakel vormt voor de EPA-doelgroep. De EPA-klant ervaart over het algemeen meer comfort wanneer zij dichtbij huis en binnen de gemeenschap is. Hoe groter de fysieke en sociale afstand, hoe sneller de klant voor zichzelf obstakels opwerpt om niet deel te nemen aan activiteiten. Het is daarom raadzaam om als kleine gemeente mogelijkheden te zoeken om toch laagdrempelige initiatieven te organiseren waarbij inclusiviteit en belangrijke voorwaarde is.

Verborgene EPA-doelgroep

De afstand tussen 'de bank' en de reguliere laagdrempelige initiatieven is groter voor EPA-klanten met een niet-westerse achtergrond dan de afstand voor EPA-klanten met een westerse achtergrond. De meest genoemde redenen hiervoor zijn taalachterstand en cultuurverschillen. Amersfoort kent een behandelaar die gespecialiseerd is in psychische hulp voor mensen met een niet-westerse migratieachtergrond (i-psy). Mogelijk kan in samenwerking met die partij laagdrempelige initiatieven voor deze doelgroep worden gecreëerd.

Ook andere groepen EPA-klanten weten de laagdrempelige initiatieven moeilijk te vinden. Vooral in Amersfoort geven hulpverleners het signaal af dat niet iedere EPA-klant Indebuurt033 weet te vinden. De grootte van die groep en hun behoefte aan Indebuurt033 is lastig in te schatten. Verder onderzoek zou dit moeten uitwijzen. Ervan uitgaande dat elke persoon met een ernstig psychiatrische aandoening ergens in beeld is, verdient een samenwerking tussen behandelaars, sociaal team, indebuurt033, afdeling arbeidsintegratie de voorkeur.

Maatje

Ten slotte geven veel hulpverleners aan dat het lastig is om maatjes te vinden voor de doelgroep. Een samenwerking aangaan met behandelaars en inclusieprojecten binnen de gemeente kunnen hiervoor een oplossing zijn. Het probleem zit vaak in het stigma. Adequate ondersteuning en voorlichting aan bewoners kan helpen deze te overkomen.



WMO- en Jeugdvoorzieningen worden grotendeels regionaal ingekocht. Dit heeft effect op de inventarisatie. Uit een gesprek met de accounthouder dagactiviteiten binnen de gemeente Amersfoort komt naar voren dat de inkooplijst groot is, passend bij het beleid in de regio: 'mogelijkheden voor dienstverlening op maat in de regio'.

Aantal, breedte en kwaliteit maatwerkvoorzieningen

Uit de inventarisatie komt een brede lijst van dagactiviteiten naar voren. Dit zorgt in Amersfoort voor een breed palet aan mogelijkheden voor doelgroep. Vanuit de omliggende gemeenten klinkt echter een ander geluid. Uitvoerende professionals beamen dat de mogelijkheden divers zijn, maar dat deze voornamelijk gecentreerd zijn in en rondom Amersfoort. Er is te weinig divers aanbod in de omringende gemeenten. Wat een probleem is voor de standplaatsgebonden (zie pag. 13 voor uitleg) EPA-doelgroep. Waar men in Soest aangaf dat de gewenste maatwerkvoorzieningen er wel zijn, maar niet worden ingekocht, gaven vrijwel alle andere regiogemeenten aan dat er behoefte is aan meer maatwerktrajecten waarbij leren en werken centraal staat. Denk aan een fietsenwerkplaats, botenwerkplaats of een ICT-bedrijf voor de doelgroep.

Zowel op regionaal als lokaal ligt hier een opgave. Op regionaal niveau kan met gewenste ingekochte aanbieders bijvoorbeeld de afspraak worden gemaakt kleinschalige

dependances in te richten. Op lokaal niveau moeten gemeenten ruimte kunnen bieden aan deze dependances of nieuwe lokale (burger)initiatieven stimuleren. Baarn is bijvoorbeeld in gesprek met het Leger des Heils over mogelijkheden voor een 50|50 Work center in Baarn.

Kenmerken van goede dagbesteding voor de EPA-doelgroep volgens uitvoerende professionals

1. Een op de klant afgestemde dagbestedingsplek: dit vergt niet alleen de ruime keuze (die reeds in de regio Amersfoort aanwezig is) maar ook een plek die met de klant kan meebewegen;
2. Een toegankelijke dagbestedingsplek, zowel in fysiek als sociaal opzicht;
3. De dagbestedingsplek is zinvol en onderscheidend: het werk van de klant wordt serieus genomen door het bedrijf en/of de samenleving. Voor de EPA-doelgroep geldt dat dagbesteding (te) vaak is gericht op knutselen of iets met dieren. Een deel van de EPA-klanten zoekt in (arbeidsmatige) dagbesteding iets waarmee ze zich nuttig kunnen maken.

In Soest gaf men aan dat er voldoende goede mogelijkheden in de omgeving zijn, echter zijn dit niet altijd ingekochte maatwerkvoorzieningen. Dit wordt problematisch wanneer een EPA-klant niet PGB-bekwam is, wat regelmatig het geval is. Daarom de roep om flexibel maatwerk in te kopen in de omgeving Soest. Een PGB voor de doelgroep is vaak geen optie omdat ze niet altijd PGB-bekwam zijn.

Toeleiding

De mate waarin de doelgroep daadwerkelijk wordt toegeleid naar de plek die bij hem of haar past is sterk afhankelijk van de manier waarop de gemeente is ingericht. Over het algemeen kan worden gesteld: hoe integraler, hoe beter de toeleiding.

Dit vraagt om een sterk netwerk van sociale teams, indicatiestellers, Werk & Inkomen, behandelaars en partijen uit het maatschappelijk middenveld. Het gaat dan voornamelijk om kennis van elkaar en een gezamenlijke werkproces. Een bepaalde casus die via de behandelaar een traject krijgt aangeboden, moet dezelfde uitkomst hebben als een zelfde soort casus die via Werk & Inkomen een traject krijgt aangeboden. Alle onderzochte gemeenten zouden daar nog een slag in kunnen maken. De meeste zijn daar reeds mee bezig.

Een meer praktische reden waarom toeleiding niet altijd lukt, aldus de uitvoerende professionals, is de financiële drempel van de eigen bijdrage voor maatwerkvoorzieningen. EPA-klanten zien hier vaak tegenop (terwijl de eigen bijdrage niet automatisch betekent dat de klant minder geld overhoudt).

Voorbeelden maatwerkvoorzieningen



De Loods Zorg in Amersfoort

Het opknappen van boten, specifiek gericht op mensen met psychiatrische problemen.

<http://deloodszorg.nl>



50|50 bike work center Amersfoort

Het repareren en maken van fietsen, opgezet door het Leger des Heils

<https://www.5050-workcenter.nl/labels/bike>



KeiTV

Het produceren van media met, onder andere, EPA-doelgroep

<https://keitv.nl/>



DAC Nijkerk

Het DAC in Nijkerk onderscheidt zich in de vele mogelijkheden die binnen het centrum uit te voeren zijn. Houtbewerking, kaarsen maken, zeep maken, repair en verpakkingswerk behoren tot de mogelijkheden.

<https://www.ggzcentraal.nl/locatie/dac-nijkerk/>



Meewerken in Eemland

Grafisch ontwerp, ICT, administratie en social media. Allen zoveel mogelijk in een arbeidsmatige setting.

<https://www.meewerkenineemland.nl/>



Een gedeelte van de EPA-doelgroep krijgt een indicatie banenafpraak en kan vanuit de arrangementen die de indicatie biedt geholpen worden richting werk. Daarmee wijkt de aanpak richting werk voor de EPA-doelgroep meestal niet af van de reguliere aanpak voor klanten met een indicatie banenafpraak. Deze aanpak betreft veelal een traject op maat met een jobcoach die gespecialiseerd is in de EPA-doelgroep (al zijn er signalen vanuit meerdere gemeenten dat deze jobcoaches moeilijk te vinden zijn).

Overgang dagbesteding/werk

Een integrale aanpak is hierbij essentieel. Dit betekent dat de verschillende instanties de klant gezamenlijk verder helpen. Hierbij moet de werkconsulent bijvoorbeeld kunnen schakelen met de WMO-consulent en het sociaal team (of integraal werken) indien een maatwerkvoorziening meer aan de orde is dan een werktraject.

In de regio is concreet behoefte aan contact tussen uitvoerende professionals die te maken hebben met de EPA-doelgroep. Denk hierbij aan periodieke casuoverleggen en bijeenkomsten zowel binnen de gemeenten als regionaal. Gedurende de gesprekken bij gemeenten kwam vaak de wens naar voren met andere gemeenten te bespreken hoe zij bepaalde zaken praktisch oppakten. Denk hierbij bijvoorbeeld aan IPS of manieren om integraal te kunnen werken. Soest is in het kader van de Village Deals bijvoorbeeld uitgebreid bezig met integraliteit. Dit kan ter

inspiratie worden gedeeld met andere gemeenten. Op lokaal niveau moet het gaan over afspraken die je met elkaar maakt. In bijlage 2 zijn de mogelijkheden per gemeente verder uitgewerkt.

IPS (Individuele Plaatsing en Steun)

Het enige werktraject wat specifiek gericht is op de EPA-doelgroep in de regio is IPS. Indien werk aan de orde zet de behandelaar IPS in (<https://www.werkenmetips.nl/wat-is-ips/>). Een veelbelovend instrument voor deze doelgroep. Uit de inventarisatie komt echter naar voren dat het re-integratiebudget niet overal toereikend is om een IPS-traject te betalen.

Werktrajecten voor doelgroep EPA

De doelgroep EPA is een doelgroep die speciale aandacht verdient bij trajecten naar werk. Belangrijke voorwaarden zijn:

1. Kennis van de EPA-klant
2. Aandacht en persoonlijke begeleiding voor de klant
3. Een op de behoeften van de EPA-klant afgestemde werkplek: zowel in vorm als in inhoud
4. Ruimte voor de uitvoerende professionals

IPS voldoet aan bovenstaande voorwaarden mits IPS aansluit op de behoefte van de klant. Het is denkbaar dat gemeenten ook zelf aan de voorwaarden kunnen voldoen.

Voorbeelden landelijk



Hierboven zijn voornamelijk regionale voorbeelden gebruikt. Ook landelijk gebeurt er veel op het gebied van participatie en werk voor de EPA-doelgroep. Hieronder een aantal verwijzingen naar overzichten van interessante initiatieven in het land.

Ggz in de wijk: 26 goede voorbeelden (programma 'Nieuwe wegen ggz en opvang')

<https://www.nieuwewegenggzopvang.nl/actueel/ggz-wijk-26-goede-voorbeelden/>

Routewijzer naar werk (MIND)

<http://www.routewijzernaarwerk.nl/>

Website MIND

<http://wijzijnmind.nl>

Routekaart psychische aandoeningen en werk (Samen voor de Klant)

<https://www.samenvoordeklant.nl/nieuws/routekaart-psychische-aandoeningen-en-werk>

Klantreis De Nieuwe GGZ vanuit het perspectief van een hulpverlener

<https://www.slideshare.net/MichaelMilo1/klantreis-de-nieuwe-ggz-gemeente-perspectief>

Je kunt meer Utrecht

<https://utrecht.jekuntmeer.nl/>

Voorbeeld: de Buurtcirkel

Een veelgenoemd voorbeeld is de buurtcirkel. De buurtcirkel is (oa) bedoeld voor mensen die te maken hebben met psychische problematiek. Het is een groep van 9 tot 12 mensen die bij elkaar in de buurt wonen. De groep spreekt elke week af en ondernemen samen leuke activiteiten. De buurtcirkel is ook een steungroep. De deelnemers helpen en ondersteunen elkaar op basis van eigen talenten en vaardigheden. Ze worden hierbij begeleidt door een hulpverlener.

In Nederland is het concept opgepakt door Pameijer. Het voordeel aan de buurtcirkel is dat met relatief lichte inspanning mensen met elkaar in contact komen. De invulling van de buurtcirkel is volledig aan de deelnemer zelf.

<http://buurtcirkel.nl/>

“Er is wel een extra inspanning nodig om de capaciteiten van herstellende medewerkers met een psychische kwetsbaarheid te benutten”

Conclusies & aanbevelingen



1

Conclusie

Laagdrempelige, toegankelijke, bereikbare, inlooptmogelijkheden, sport en een maatjesproject dragen in alle stadia van herstel bij aan de participatie van de cliënt.

Aanbeveling

Blijf inzetten op laagdrempelige inclusieve voor-en-doorinloop en begeleiding. In iedere gemeente zijn lopende projecten en voorbeelden die goed aansluiten bij de behoefte. Probeer het aanbod te verbreden. Zeven belangrijke succesfactoren staan beschreven op pagina 13. In Amersfoort is met drie partijen een aanzet gemaakt voor thema-bijeenkomsten (zie bijlage 1).

2

Conclusie

Een netwerk van behandelaars, welzijnsorganisatie, gemeente, sociaal team en overige betrokkenen (bewoners/familie/kerk) is essentieel om de cliënt te bereiken.

Aanbeveling

Investeer in netwerk tussen professionals en investeer tijd in informele netwerk als kerken en familie. Mensen zijn altijd bij iemand in beeld. Niet iedereen is te bereiken (wil gevonden worden), maar een stevig netwerk met ingebouwde contactmomenten kan het aantal 'verborgen' klanten verminderen (zie ook concl. 5). In bijlage 2 is per gemeente (o.a.) vastgelegd wat belangrijk is in het netwerk, wat ze nodig hebben en op welk niveau uitwisseling moet plaatsvinden.

3

Conclusie

De cliënt heeft baat bij passende dagbesteding. In de regio (m.u.v Amersfoort) is op dit moment vooral behoefte aan arbeidsmatige maatwerkvoorzieningen/mogelijkheden richting werk.

Aanbeveling

Organiseer arbeidsmatige dagbesteding richting werk voor de EPA-doelgroep zo lokaal mogelijk. Mogelijk kunnen bestaande ingekochte maatwerkvoorzieningen dependances opzetten. Initiatieven van lokale ondernemers/inwoners kunnen ook uitkomst bieden.

4

Conclusie

De cliënt heeft er baat bij dat hij of zij werk uitvoert wat past bij zijn niveau en perspectief indien mogelijk aanwezig kan zijn. De schotten tussen Werk & Inkomen en WMO beletten dat soms nog.

Aanbeveling

Blijf investeren in afstemming en samenwerking met elkaar, zowel op lokaal niveau als op regionaal niveau. Dat verhoogt de kans dat de klant in zijn/haar kracht wordt gezet om het hoogst haalbare te bereiken. Sluit aan bij haalbaarheid en realiteit klant. Deze afstemming vindt plaats op twee lijnen: (1) tussen de beleidsdomeinen (WMO- en P-wet overkoepelend) en (2) tussen behandelaar en consulent over wat (niet) mogelijk is

5

Conclusie

De doelgroep is divers. Bepaalde groepen zijn daardoor minder snel geholpen met het huidige aanbod aan initiatieven. Denk aan anderstaligen

Aanbeveling

Houd bij de organisatie van initiatieven rekening met de verschillende achtergronden. Richt deze zo breed mogelijk in. In Amersfoort kan dit door activiteiten en kenniscafé's te organiseren gericht op bepaalde doelgroepen. In andere gemeenten is het zaak per klant te onderzoeken hoe hij/zij wel mee kan doen aan initiatieven en daarin mee te bewegen en perspectief bieden..

6

Conclusie

Vanuit Soest kwam het signaal dat de kwetsbaarste doelgroep vaak niet PGB-bekwaam is.

Aanbeveling

Denk na over mogelijkheden voor maatwerkbudget/vrije inkoop als er een plek kan worden geïmplementeerd bij nieuwe aanbieder/werkgever.

7

Conclusie

Vanuit Nijkerk kwam het signaal dat jobcoaches die in EPA zijn gespecialiseerd lastig zijn te vinden.

Aanbeveling

Ontwikkel op regionaal niveau een poule met jobcoaches die bewezen gespecialiseerd zijn in doelgroep met psychische problematiek..

8

Conclusie

De behoefte voor laagdrempelige activiteiten beperkt zich niet tot overdag doordeweeks. 's avonds en in het weekend is over het algemeen nog weinig te doen voor de EPA-klanten.

Aanbeveling

Denk bij de inzet aan laagdrempelige activiteiten ook na over activiteiten in de avond (met eten) en in het weekend. Een goed voorbeeld is de weekendtref in Amersfoort.



Bijlage 1: Themabijeenkomsten

Aanleiding

Uit een grote bijeenkomst onder ervaringsdeskundigen en hulpverleners in buurtcentrum 'de driehoek' van 28 maart 2018 zijn een aantal aandachtspunten gekomen:

1. Het is heel belangrijk dat je wordt gezien en dat het stigma rondom de psychiatrie afneemt.
2. Organiseer activiteiten die dicht bij de mensen staan. Je moet je welkom voelen en gehoord worden.
3. Contact hebben met andere mensen is iets dat overall weer terug kwam als ontzettend belangrijk voor herstel en participatie.
4. Er is behoefte aan een vervolg op deze bijeenkomst.
5. Belangrijkste succesfactoren zijn samen praten, kennis delen (thema's) en samen eten.
6. Om contacten op te doen is het soms handig als iemand (bijvoorbeeld een maatje) je hierbij helpt.
7. Neem de tijd om jezelf weer een plek te geven.

Op basis van deze aandachtspunten is het voorstel van Indebuurt033, Kwintes en GGZ Centraal om een serie themabijeenkomsten te organiseren op verschillende plekken in Amersfoort. Dit sluit aan bij vrijwel alle aandachtspunten, want:

- door de bijeenkomsten in de wijken de organiseren ga je naar de mensen toe, dus dichtbij de mensen

(aandachtspunt 2)

- contact hebben/maken, samen praten, kennisdelen en samen eten zijn onderdeel van de bijeenkomsten (aandachtspunt 3, 5 en 6)
- de groep krijgt een signalerende rol richting gemeente (aandachtspunt 4)
- stigma en 'jezelf een plek geven' zijn onderwerpen die tijdens de bijeenkomsten aan bod komen (speerpunt 1 en 7)

Waarom willen we dit?

- Om mensen in verschillende wijken samen te brengen. Idee is dat er een 'vast' groepje mensen is dat meerdere bijeenkomsten zal komen. Maar daarnaast zullen er ook elke keer in de verschillende wijken nieuwe mensen aansluiten.
- Verbinding/activering, tijdens het uitwisselen van informatie bij de thematafels ontstaat er ook verbinding tussen mensen. Is niet primair het doel, maar gebeurt vanzelf.
- Het trekt een brede groep mensen aan, door de samenwerking tussen GGz Centraal, Kwintes en Indebuurt033
- De groep kan ook als klankbord fungeren voor de gemeente (soort signalerende rol). Wel alleen op voorwaarde dat daar echt iets mee gebeurt. Anders hou je mensen alleen een worst voor.

Wat gaan we doen?

- Organiseren van 6 verschillende themabijeenkomsten op 6 locaties in Amersfoort.
- Aan het eind van de middag met aansluitend een gratis maaltijd.
- Tijdens elke bijeenkomst staat een ander thema centraal. Voorstel is om herstelmethodiek te gebruiken. Ideeën zijn:
 - Familie en naasten.
 - Theater/expressie.
 - Stigma - Omdenken/ hoe maak je van iets negatiefs in iets positiefs?
 - Informatie en advies en activering/ hoe zorg je dat je daar komt waar je zijn wilt? En wat gebruik je daarbij?
 - Hoe vind je elkaar? Netwerken – social media/app groepen
 - Leefstijl/sport. Hoe kun je met een klein inkomen toch gezond eten en bewegen?
 - Aan het eind van de reeks: Hoe organiseer je je als groep? Enik/Lister uitnodigen.

Voor wie is het?

- Voor cliënten, maar ook voor mensen die ‘affiniteit’ met het onderwerp hebben.

Waar willen we het organiseren?

De bijeenkomsten worden op steeds een andere plek in Amersfoort georganiseerd. Er kan in ieder geval gebruik worden gemaakt van locaties van Indebuurt033. Eerste ideeën zijn:

- Buurtcentrum Driehoek (Zuid)
- Hof der gedachten (Noord/Vathorst)
- De nieuwe Erve
- Klokhuis
- De witte Vlinder
- De Boeier (Stadskern)
- Zon en Schild

Hoe organiseren we het?

- Met de drie organisaties gezamenlijk; dus Indebuurt033, GGz Centraal en Kwintes.
- Indebuurt033 wordt projectleider/trekker/aanjager.

De toekomst

Indien dit een succes blijkt worden de themabijeenkomsten uitgebreid naar omliggende gemeenten

“Ik draai gewoon mee in de maatschappij”

Bijlage 2: Mogelijkheden per gemeente

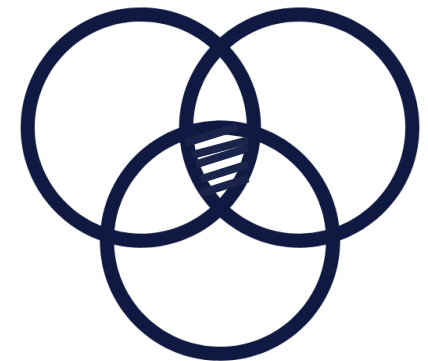


De professionals binnen de gemeenten die wij spraken gaven aan twee zaken te waarderen aan de inventarisatie. Ze gaven aan ten eerste graag een stuk te zien waar goede concrete voorbeelden uit de regio en in den lande zijn benoemd. Ten tweede een stuk waar concrete aanbevelingen worden gegeven. Deze bijlage heeft als doel aan het tweede verzoek te voldoen. Van belang hierbij is wel een (stevige) kanttekening te plaatsen. Dit onderzoek is in beginsel ingestoken als een inventarisatie van de initiatieven in de regio, geen diepgravende analyse per gemeente. Dat maakt dat de genoemde adviezen niet moeten worden gezien als bindend, maar eerder als frisse ideeën die kunnen dienen als basis voor discours aangaande de mensen met psychische kwetsbaarheid binnen de betreffende gemeente.

Amersfoort

Amersfoort heeft met de integrale wijkaanpak 'Wijk & Participatie' een stevig concept in handen. Indebuurt033 weet een grote groep EPA-klienten goed te bereiken. Door de hele stad heen zijn laagdrempelige mogelijkheden georganiseerd voor de EPA-doelgroep. Daarnaast is de weekendtref een begrip in de regio Amersfoort en daar buiten. Trajectbegeleiders vanuit de afdeling arbeidsintegratie geven verder aan dat ze genoeg mogelijkheden hebben voor de inzet van maatwerkvoorzieningen. Dagbestedingsplekken zoals het Workcenter (50|50), de Loods Zorg en KeiTV dienen regelmatig als voorbeeld voor professionals uit de regio. Ten slotte is Amersfoort met het Life Goalsprogramma goed bezig als het gaat om sport en beweging voor de doelgroep.

Waar Amersfoort nog stappen in kan zetten is ten eerste de samenwerking (kennisdeling en -uitwisseling) tussen partijen die van doen hebben met de EPA-doelgroep. Arbeidsintegratie, behandelaars, aanbieders 'begeleid wonen', indebuurt033 en de sociale wijkteams zijn allen bezig met participatie en werk van de EPA-doelgroep. Zij doen dit vanuit hun eigen expertise. Indebuurt033 heeft overzicht van alle laagdrempelige initiatieven en heeft middels zijn netwerk een groot bereik onder de EPA-doelgroep. De Sociale wijkteams, behandelaars en aanbieders 'begeleid wonen' kennen de klant persoonlijk en kunnen een gereede inschatting maken wat de klant nodig heeft. Ten slotte is arbeidsintegratie de kenner op het gebied van de (on)mogelijkheden van trajecten richting werk. Goede dienstverlening gaat over (1) het in beeld hebben en bereiken van de EPA-klant (Indebuurt033), (2) de EPA-klant kennen (behandelaars, sociale wijkteams en aanbieders 'begeleid wonen') en (3) weten wat de mogelijkheden zijn voor de klant, of die mogelijkheden (samen met de netwerkpartners) creëren (arbeidsintegratie). Dit vraagt om kennisdeling en -uitwisseling. Op dit moment proberen GGZ centraal, UWV en arbeidsintegratie een dergelijke samenwerking op te zetten als het gaat om IPS. Dat is een mooi



begin. In de toekomst is het raadzaam om naar een meer duurzaam en uitgebreidere samenwerking tussen de betrokken partijen in Amersfoort. Een periodiek overleg is niet altijd nodig, maar elkaar kennen en de juiste vragen (durven te) stellen moet het doel zijn. Denk aan de trajectbegeleider arbeidsintegratie die advies vraagt aan de behandelaar over een klant, de IPS-trajectbegeleider die bij arbeidsintegratie aanklopt om te onderzoeken wat de mogelijkheden zijn of de medewerker sociaal wijkteam die arbeidsintegratie een seintje geeft als de EPA-klant klaar is om te werken. Afspraken helpen, maar het is altijd goed deze afspraken samen te vertalen naar de praktijk en op basis daarvan eventueel aan te passen. Dit kan door casussen met elkaar te bespreken of na te spelen en pilots op te zetten.

Een tweede punt van aandacht in Amersfoort is het bereik van de EPA-doelgroep. In vergelijking met de andere gemeenten heeft Amersfoort veel te maken met stedelijke problematiek. Er is meer diversiteit binnen de EPA-doelgroep. Dit werpt de uitdaging op om zo veel mogelijk mensen te bereiken. Uit de gesprekken kwam naar voren dat er een groep is die geen hulp wil krijgen en een groep die geen hulp kan krijgen omdat de klant bijvoorbeeld belemmerd is in taal, beperking, fysieke gesteldheid etc.. Door het aanbod breder te maken kan Amersfoort deze groep wel bereiken. Denk hierbij aan inloopactiviteiten in de eigen taal of maatwerkvoorzieningen voor hoogbegaafde EPA-klanten. Voordat nieuwe initiatieven worden opgezet is het overigens wel zaak (1) te onderzoeken hoe groot de doelgroepen zijn van potentiële nieuwe initiatieven en (2) te onderzoeken of deze doelgroepen daadwerkelijk zitten te wachten op dit soort initiatieven.

Ten slotte gaven ervaringsdeskundigen, behandelaars en EPA-klanten te kennen graag een of meerdere gespreksgroepen te willen houden/organiseren. Dit kan middels grote bijeenkomsten, maar ook kleinschalig (zoals de buurtcirkel). In bijlage 1 is het idee verder uitgewerkt.

Voorstel concrete doelstellingen/acties voor Amersfoort

1. Samenwerking, door partijen bij elkaar te brengen die (1) de klant in beeld hebben (Indebuurt033), (2) de klant kennen (de behandelaars en aanbieders begeleid wonen) en (3) weten wat de mogelijkheden zijn. Hier is in het kader van dit project al een start in gemaakt. Er liggen inmiddels werkafspraken. Om de papieren afspraken in daadwerkelijke samenwerking om te zetten is echter meer nodig. Ten eerste kennis van elkaar (door bijvoorbeeld casussen te bespreken) en ten tweede de mogelijkheid om met elkaar te experimenteren/pilots op te zetten (leren door te doen/actieonderzoek).
2. Amersfoort heeft te maken met een grote groep mensen die maar moeizaam bereikt worden. Onderzoek naar de grootte en behoeften van de die groep is noodzakelijk voor het bereiken van de gehele EPA-populatie die hulp nodig heeft. Een manier om dit te bereiken is door

Nauw samen te werken met organisaties die zich inzetten voor bepaalde doelgroepen. Bijvoorbeeld i-psy, die zich bezig houdt met mensen met een cultureel diverse achtergrond.

3. Zie bijlage 1 en probeer dat verder uit te werken om meer divers aanbod te creëren onder inloopactiviteiten in Amersfoort.

Baarn

Baarn is vele malen kleiner dan Amersfoort wat maakt dat activiteiten voor de EPA-doelgroep informeler zijn ingeregeld. Wat opvalt is dat Kwintes een belangrijke rol inneemt binnen Baarn. Zij organiseren inloopactiviteiten (ism Lokaal-O), bieden sportmogelijkheden aan en zetten in op maatjes/buddy's. Daarnaast is er een goede band met kringloopwinkel waar veel cliënten van Kwintes werken en ontmoeten. Qua laagdrempelige activiteiten lijkt er genoeg te doen.

De doelgroep voor laagdrempelige activiteiten lijkt voornamelijk afkomstig van Kwintes. De doelgroep is natuurlijker breder. en niet in Mogelijk wordt deze groep niet bereikt. Een mooie volgende stap is om met de (cliënten van) GGZ-behandelaars, (cliënten van) aanbieders bescher Welzijn Baarn, Lokaal-O, Kringloop Baarn en het FACT-team Soest-Baarn om tafel te gaan om vast te stellen (1) hoe groot de EPA-doelgroep is en (2) in hoeverre er behoefte is aan meer laagdrempelige activiteiten voor de EPA-doelgroep voor een bredere doelgroep.

Een tweede punt van aandacht in Baarn is de invulling van arbeidsmatige maatwerkvoorzieningen. Daarvoor moeten EPA-klienten op dit moment afreizen naar Amersfoort. Er zijn geen tot weinig lokale initiatieven bekend. Bij het gesprek in Baarn was Het Leger des Heils aanwezig wellicht zijn er mogelijkheden om een 50|50 Workcenter op te zetten in Baarn. Deze kan zowel dienen als inloopvoorziening als maatwerkvoorziening.

BBS: werk voor EPA-doelgroep in Baarn, Bunschoten en Soest

Op het gebied van werk valt voor de EPA-doelgroep nog een stap te zetten. De dienstverlening richting werk beperkt zich nu tot de mogelijkheden die de garantiebannen bieden (indien de EPA-klant een indicatie banenafpraak heeft). Hoewel BBS, zo bleek uit de inventarisatiegesprekken, interesse toont in de EPA-doelgroep, lijkt er maar in beperkte mate sprake van doelgroepgerichte dienstverlening voor de EPA-doelgroep. Dit is ook niet altijd nodig (vaak volstaat de dienstverlening ihkv de garantiebannen), maar kan ik bepaalde gevallen een beter effect sorteren. De komende tijd zou BBS samen met Baarn, Bunschoten en Soest kunnen onderzoeken in hoeverre methodieken zoals IPS tot de mogelijkheden behoren. Daarnaast zouden binnen de organisatie een of meerdere functionarissen met expertise en netwerk met de EPA-doelgroep moeten zijn.

Voorstel concrete doelstellingen/acties voor Baarn

1. Wat voor Amersfoort geldt, geldt in Baarn ook met betrekking tot samenwerking. Het is zaak (1) de klant in beeld te krijgen, (2) de klant te kennen en (3) integraal duidelijk te hebben welke mogelijkheden er zijn voor de klant (Wlz, WMO en Participatiewet). Wij schatten in dat kennisdeling tussen BBS, lokaal team, Kwintes, Welzijn Baarn en het FACT-team Soest-Baarn hiervoor essentieel is.
2. In Baarn zijn de eerste gesprekken met het Leger des Heils al gevoerd. Dit moet worden doorgezet door beleid en uitvoering. Ook Kwintes kan hier als lokale expert bij worden ingezet.
3. Integraliteit wordt in Baarn bevorderd door werkafspraken te maken tussen BBS, sociaal team, beleid, FACT-team, Kwintes en (evt.) Welzijn Baarn met als doel de klant richting het hoogst haalbare te krijgen. Deze afspraken kunnen het beste worden gemaakt aan de hand van casussen waarbij centraal staat wat het beste voor de klant is. Van daaruit beleid ontwikkelen. Bij nieuw beleid ook weer in praktijk toetsen (bijvoorbeeld aan de hand van een casus of een acteur). Alvorens men in gaat op de werkafspraken is het goed om elkaar eerst aanbod en mogelijkheden te kennen.

Bunschoten

Bunschoten is een hechte gemeenschap. Dit maakt dat men verantwoordelijkheid neemt voor elkaar. Zo neemt de kerk een belangrijke rol in bij participatie van de EPA-doelgroep. Wekelijks organiseren verschillende kerken inloopactiviteiten voor kerkleden. Binnen de regio maakt Bunschoten het meest gebruik van het informele netwerk. De EPA-klant kan hulp vinden binnen de kerk. In de vorm van een gesprek, afspraken op regelmatige basis of een baan bij een ander kerkgemeentelid.

Dit heeft ook nadelen. Ten eerste is er weinig zicht op de EPA-doelgroep. Mensen kloppen vaak pas bij de gemeente aan als er echt crisis is. Ten tweede heeft de hechte gemeenschap als gevolg dat er ook groepen buiten vallen. Hiervoor zijn maar weinig voorzieningen binnen de gemeente. Uit het inventarisatiegesprek kwam naar voren dat er binnen de gemeente behoefte is voor een laagdrempelige inloopactiviteit gericht op de EPA-doelgroep. Dit kan bijvoorbeeld worden opgezet in samenwerking met een van de aanbieders begeleid wonen (zoals in Baarn met Kwintes) of in samenwerking met de welzijnsorganisatie (zoals in Soest met Stichting Balans).

Naast een inloopactiviteit is behoefte aan maatwerkvoorzieningen in de buurt. De sociale afstand tussen Bunschoten en Amersfoort is groter dan die tussen andere gemeenten en Amersfoort. De EPA-doelgroep is dus (nog) minder geneigd om naar Amersfoort af te reizen voor een dagbestedingsactiviteit.

Voorstel concrete doelstellingen/acties voor Bunschoten

1. Om bovenstaande op te zetten is kennisdeling noodzakelijk tussen (cliënten van) behandelaars, sociaal team, (cliënten van) de begeleid wonen aanbieders, BBS, De Boei en kerk. Deze groep moet zich in eerste instantie bezig houden met het inzicht verkrijgen in de doelgroep (hoe ziet deze er uit?), ten tweede in de behoeften van de doelgroep (Wat heeft de doelgroep nodig?) en ten slotte in de (on)mogelijkheden voor de doelgroep (Wat is wettelijk mogelijk?).
2. In tweede instantie kan met bestaande behandelaars/aanbieders begeleid wonen/aanbieders dagactiviteiten worden gesproken over concrete nieuwe initiatieven in Bunschoten.

Leusden

Leusden heeft een centrale netwerkorganisatie die prominent aanwezig is binnen de gemeente, Larikslaan2. Zij zijn het centrale toegangspunt voor laagdrempelige activiteiten en dagbesteding. De Bron en de Huiskamer van Leusden organiseren laagdrempelige inloopmogelijkheden in Leusden.

Uit gesprekken binnen Leusden blijkt dat er naast de Bron en Huiskamer behoefte is aan inloopmogelijkheden en maatjesprojecten die zich specifiek richten op de EPA-doelgroep. Hier kan Larikslaan2 het voortouw in nemen, in samenwerking met (cliënten van) behandelaars, aanbieders van beschermd wonen en de welzijnsorganisaties in Leusden.

Ook in Leusden is het wenselijk in samenwerking met (cliënten van) behandelaars, (cliënten van) aanbieders van beschermd wonen, Larikslaan2, de welzijnsorganisatie(s) en arbeidsintegratie de EPA-klant in beeld te krijgen, zijn/haar behoeftes te peilen en verder onderzoek uitvoeren naar de mogelijkheden. Zowel op het gebied van laagdrempelige activiteiten als op het gebied van maatwerkvoorzieningen en trajecten richting werk. Want ook voor Leusden geldt dat klanten al snel richting Amersfoort moeten voor passende op de klant toegesneden maatwerkvoorzieningen. Dit is niet voor elke EPA-klant weggelegd.

Voorstel concrete doelstellingen/acties voor Leusden

1. In Leusden is behoefte aan laagdrempelige activiteiten.. Om dit op te kunnen zetten is het belangrijk dat in kaart wordt gebracht hoe groot de doelgroep is, hoe deze eruit ziet (opleidingsniveau, culturele achtergrond, leeftijd enz.) en welke behoeften er liggen in Leusden, met als doel een meer op de EPA-doelgroep toegesneden palet aan laagdrempelige mogelijkheden. Een tip is om dit aan de doelgroep zelf te vragen. Uit eerdere peilingen in Amersfoort kwam bijvoorbeeld naar voren dat men de inloop- en dagbestedingsmogelijkheden vaak als eentonig ziet. Veel knutselwerk. Er was daar veel behoefte aan gespreksgroepen of meer arbeidsmatige mogelijkheden. Een tweede fase zou een ontwikkelfase kunnen zijn met Larikslaan2, het sociaal team en beleid (evt. met een bekende speler uit de regio zoals het Leger des Heils).
2. In overleg met De Bron kan een tweede inloopmogelijkheid worden georganiseerd voor de EPA-doelgroep. Let hierbij op de succesfactoren die op pagina 13 staan omschreven

Nijkerk

Nijkerk onderscheidt zich van de andere gemeenten binnen de arbeidsmarktregio doordat zij zowel op het gebied van WMO als P-wet niet samenwerkt/inkoopt met andere gemeenten binnen de regio. Wat betreft de EPA-doelgroep huist Nijkerk een groot dagactiviteitencentrum (DAC) van GGZ Centraal. Er is dus een stevige basisinfrastructuur voor laagdrempelige activiteiten. Een kanttekening hierbij is dat één van de behandelaars (nl. GGZ Centraal) hiermee bezig is. Voor cliënten vanuit andere behandelaars is mogelijk geen ruimte/ is de afstand te groot richting het DAC. Een extra laagdrempelige inloopactiviteit vanuit de welzijnsorganisatie kan een mooie toevoeging zijn. Hiermee verbreed je direct de scope van de welzijnsorganisatie in Nijkerk.

Zodra de behoeften van de klant meer arbeidsmatig worden, is het echter lastiger om de klant te plaatsen en moeten klanten al snel richting Amersfoort, wat een te grote stap is voor veel EPA-klanten. In samenwerking met Werk & Inkomen, de gebiedsteams, (cliënten van) behandelaars en (cliënten van) aanbieders beschermd wonen zou kunnen worden onderzocht of het bestaande aanbod kan worden uitgebreid, of dat er nieuw aanbod wordt aangetrokken.

Werk & Inkomen binnen Nijkerk lijkt praktisch ingesteld te zijn. Er wordt naar de behoefte van de klant gekeken, hieruit kan werk volgen, maar ook dagbesteding of IPS. Door de kleinschaligheid kan de consulent werk snel schakelen tussen een WMO-product en een P-wetproduct. Ook heeft Nijkerk een aantal IPS-trajecten lopen.

Voorstel concrete doelstellingen/acties voor Nijkerk

1. De belangrijkste doelstelling in Nijkerk is meer en betere arbeidsmatige maatwerkvoorzieningen. De EPA-doelgroep moet vaak nog naar Amersfoort. Mogelijkheden hiervoor liggen bij bestaande organisaties binnen de regio. Wellicht wil de DAC van GGZ Centraal in gesprek over meet mogelijkheden, of wil het Leger des Heils een Workcenter openen in Nijkerk;
2. In overleg met Sigma kan een tweede inlooptoegang worden georganiseerd voor de EPA-doelgroep. Let hierbij op de succesfactoren die op pagina 13 staan omschreven

Soest

Binnen Soest staat participatie en herstel van de EPA-doelgroep hoog op de agenda. Zowel binnen Soest als Soesterberg (Soesterberg Werk(t)) is veel aandacht voor deze doelgroep. Het zijn in Soest voornamelijk de welzijnsorganisaties die de laagdrempelige dagactiviteiten organiseren. Dit doen ze in nauwe samenwerking met het FACT-team. Zo organiseert stichting Balans inlooptoegang en een maatjesproject. Uit de gesprekken in Soest volgt dat het sociaal team bekend is met de mogelijkheden binnen Soest, deze zijn er ook genoeg. Enige probleem is dat voor een maatwerkvoorziening, die niet is ingekocht, de klant PGB-bekwaam moet zijn. Dit is niet altijd het geval.

Ook binnen Soest volgt de roep om een meer uitgebreid laagdrempelig aanbod om zo een bredere EPA-doelgroep te bereiken. Op dit moment is het laagdrempelige aanbod voor de EPA-doelgroep voornamelijk in handen van Stichting Balans. Dit heeft als voordeel dat er één aanspreekpunt is. Als nadeel heeft dit dat zij zijn gecentreerd rondom één of twee plekken binnen Soest. Een breder verspreid aanbod kan de EPA-klant aanspreken. In hoeverre deze behoefte breed wordt gedeeld onder uitvoerende professionals en cliënten moet nog worden onderzocht. Dit kan door met het sociaal team, BBS, behandelaars, aanbieders beschermd wonen, stichting Balans en Welzijn om tafel te gaan over de mogelijkheden en onmogelijkheden. Wat betreft BBS volstaat de beschrijving zoals weergegeven op pagina 25 (in het kader).

Voorstel concrete doelstellingen/acties voor Soest

1. Integraliteit bevorderen door werkafspraken te maken tussen BBS, sociaal team, beleid, FACT-team en (evt.) Stichting Balans met als doel de klant richting het hoogst haalbare te krijgen. Deze afspraken kunnen het beste worden gemaakt aan de hand van casussen waarbij centraal staat wat het beste voor de klant is. Van daaruit beleid ontwikkelen. Bij nieuw beleid ook weer in praktijk toetsen (bijvoorbeeld aan de hand van een casus). Elkaar kennen is ook hier een eerste voorwaarde.

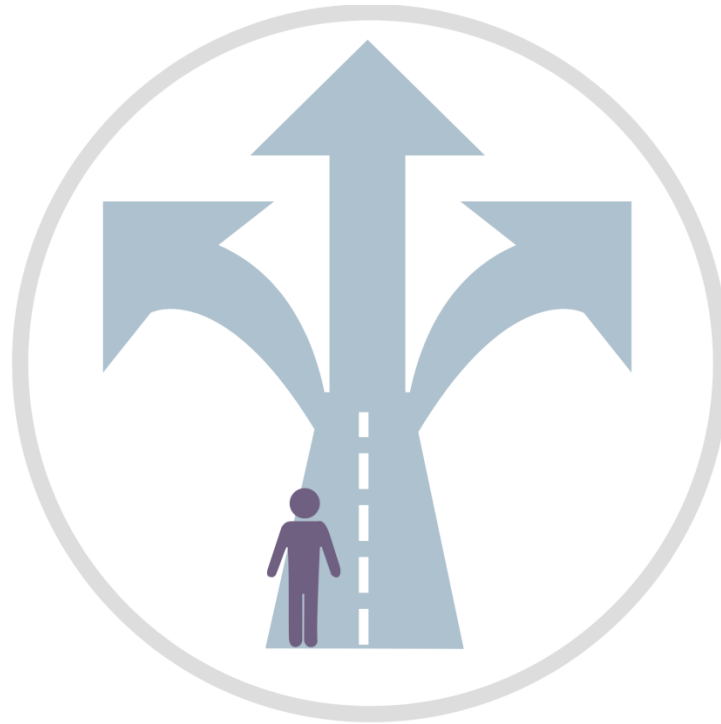
2. Een goed lopend maatjesproject door meer vrijwilligers te werven of betere training aan te bieden. De Social Run is bijvoorbeeld een heel goed moment de aandacht te vestigen op de psychische problematiek in Soest en maatjes te werven. De wens is tevens aanwezig om de Social Run als een regionaal project op te zetten. De eerste verkennende gesprekken met Defensie worden in het najaar gepland.
3. In kaart brengen hoe groot de EPA-doelgroep is, hoe deze eruit ziet (opleidingsniveau, culturele achtergrond, leeftijd enz.) en welke behoeften er liggen in Soest, met als doel een meer op de EPA-doelgroep toegesneden palet aan laagdrempelige mogelijkheden. Een tip is om dit aan de doelgroep zelf te vragen. Er is behoefte aan gespreksgroepen, liefst geleid door ervaringsdeskundigen. Ook kan het organiseren van een groot event als Social Run een mogelijkheid bieden om mensen kansen en werkervaring op te laten doen.



Bijlage 3: Ingekochte dagactiviteiten

Hieronder volgt een lijst met aanbieders van ingekochte dagactiviteiten in de regio die deze (o.a.) aanbieden aan de EPA-doelgroep. Deze is mogelijk incompleet. De aanbieders zijn afkomstig van het document 'Zorgpakket Dagactiviteiten – Lijst gecontracteerde zorgaanbieders'. Op basis van informatie op internet en de gevoerde gesprekken is uit die lijst een selectie gemaakt van de aanbieders die specifiek dagactiviteiten aanbieden voor de EPA-doelgroep. Aanbieders die enkel via een PGB of kosteloos dagactiviteiten kunnen aanbieden zijn dus niet meegenomen:

GGZ centraal
Leger des Heils
Life Goals
Argonaut
Als ze me missen
Stichting Abrona
Stichting meewerken in Eemland
Kringloop Amersfoort-Leusden
dagbesteding de Gooijer
KeiTV
De Loods Zorg
Land in Zicht
Dichtbij
Roads
AMFORS groep



De auteurs van deze uitgave zijn:
David Sondorp (RadarAdvies)
Mirjam Pankras (RadarAdvies)
Zij voerden dit onderzoek uit in opdracht van de stuurgroep
'Herstel & Participatie' van de arbeidsmarktregio Amersfoort.
Oktober 2018

