



# Investeren in werk loont

Een maatschappelijke kosten-batenanalyse van loonkostensubsidie



Samen verbeteren we de dienstverlening aan werkgevers en werkzoekenden

- In opdracht van Cedris en Divosa is deze MKBA LKS door Berenschot ontwikkeld.
- De MKBA LKS ondersteunt gemeenten en sociaal ontwikkelbedrijven in het gesprek over keuzes ten aanzien van de inzet van LKS.
- De MKBA LKS bestaat uit een rapport, een macro-tool die inzicht geeft in de effecten op hoofdlijnen en een uitgebreide tool voor gemeenten.
- In deze presentatie geven we de conclusie op hoofdlijnen weer en vervolgens gaan we in op de MKBA in de lokale context.



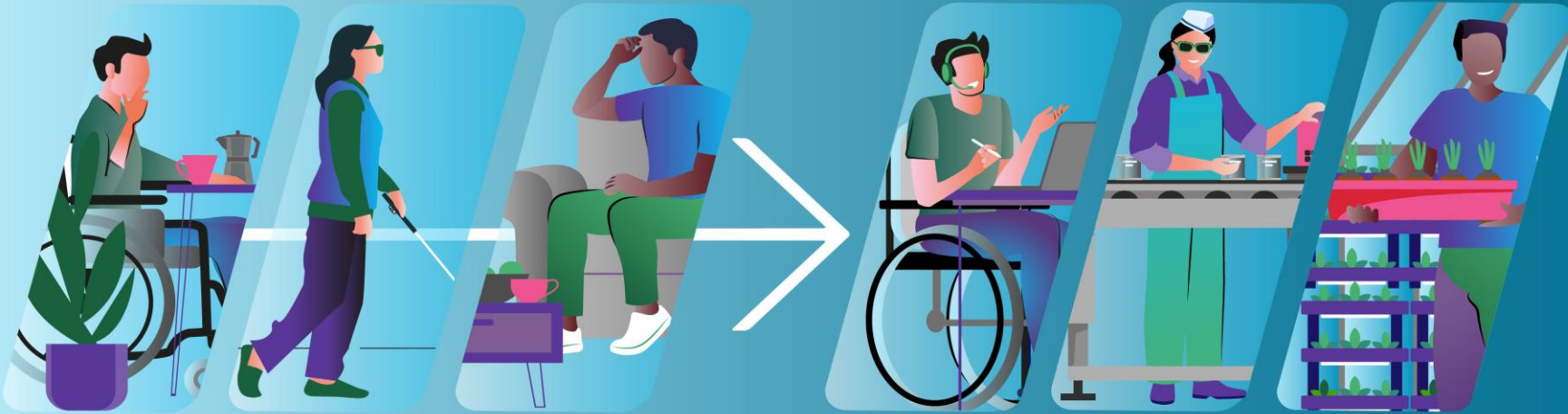
# ➔ Werken met LKS in de praktijk

- [Justin is met loonkostensubsidie aan de slag bij Sunrise Medical \(youtube.com\)](#)

# → Algemene resultaten

## Het loont om te investeren in werk voor mensen met een ondersteuningsbehoefte

Ondanks de krappe arbeidsmarkt staan er nog veel mensen aan de kant. Als we met inzet van loonkostensubsidie **40.000 mensen** extra naar werk begeleiden, dan levert dat **400 miljoen euro** op. Dat is goed voor mens, maatschappij én economie. Zo blijkt uit de Maatschappelijke Kosten Baten Analyse van werken met loonkostensubsidie. Daarom moet het Rijk investeren in loonkostensubsidie. Voor de publicatie, kijk op de websites van Cedris en Divosa.



**Goed voor de mens**



- Meer bestaanszekerheid
- Hoger welzijn
- Meer geluk

Divosa

Cedris

**Goed voor de economie**



- Minder personeels tekorten
- Meer productiviteit

**Goed voor de maatschappij**



- Minder zorgkosten
- Minder uitkeringen en armoederegelingen
- Meer veiligheid

# → De rol van de gemeente

- Wettelijke opdracht:
  - inwoners ondersteunen om zo zelfstandig mogelijk aan de slag te komen
- Over het algemeen is er een positief effect van inzet loonkostensubsidie blijkt uit de MKBA:
  - Voor de inwoner
  - Voor de (lokale) economie
  - Voor de maatschappij
- Loonkostensubsidie is een effectief instrument voor gemeenten om in te zetten bij de ondersteuning van inwoners naar werk
- De gemeentelijke tool voor leden is een hulpmiddel om het gesprek aan te gaan voor gemeentelijke afdelingen en sociaal ontwikkelbedrijven



# ➔ MKBA tool voor gemeenten

- De tool berekent wat het je oplevert dan wel kost als je x aantal mensen met loonkostensubsidie naar werk begeleidt. Het gaat om:
- Drie typen werk:
  - Beschut werk
  - Werk bij het sociaal ontwikkelbedrijf (de tussengroep)
  - Werk bij reguliere werkgevers
- Mensen die al dan niet uitkeringsgerechtigd zijn
- Verder staan gemiddelden gebaseerd op onderzoek ingevuld voor
  - Aantal uren werk per week
  - Uitstroomkans na re-integratie
  - Risico op terugval
  - Loonwaarde
- Al deze waarden kunnen worden aangepast aan de lokale situatie.

Gemeente X

LKS-NBW LKS-BIJ LKS-VIA

**Input:**

- Aantal te realiseren LKS	10	10	20
- Waarvan NUGGER	5	0	5
- Aantal uren werk per week	28	29	30

**Basisvariabelen:**

- Werkweek conform CAO	37	37	38
- Uitstroomkans na re-integratie	50%	50%	50%
- Risico op terugval	11%	25%	24%
- Loonwaarde	45%	54%	56%

**Kosten- en batensoorten**

**Bedrag per eenheid**

**Economische kosten en baten:**

- Bruto loonkosten	€ 27.267	€ 29.880	€ 29.880
- Inkomstenbelasting			
- Werkgerelateerde kosten	€ 1.091	€ 1.195	€ 1.195
- Loonkostensubsidie	€ 14.997	€ 13.745	€ 13.147
- Operationeel resultaat	-€ 2.780	€ 2.780	€ 16.733

**Publieke middelen W&I:**

- Bijstandsuitkering	€ 17.434	€ 17.434	€ 17.434
- Effect op BUIG-budget*			
- Uitvoeringskosten bijstand	€ 4.034	€ 4.034	€ 4.034
- Uitvoeringskosten LKS	€ 1.874	€ 1.874	€ 1.874
- Ontwikkelingskosten	€ 4.130	€ 4.130	€ 4.130
- Begeleidingsvergoeding	€ 10.757	€ 5.600	€ 4.902
- Effect op Cluster Participatie AU/GF			

**Externe kosten en baten:**

- Zorg	€ 1.158	€ 1.158	€ 1.158
- Maatschappelijke ondersteuning	€ 649	€ 649	€ 649
- Aanvullende financiële ondersteuning	€ 230	€ 230	€ 230
- Veiligheid	€ 103	€ 103	€ 103
- Algemene kwaliteit van leven	€ 2.000	€ 2.500	€ 3.000

**TOTAAL MAATSCHAPPELIJKE KOSTEN EN BATEN :**

➔ INPUT

➔ STRUCTUUR

RESULTAAT



**Maatschappelijke kosten en baten van de inzet van LKS (een plus staat voor een baat, een min staat voor een last)**

1.1	1.2	1.3	1.4	1.	2.	3.1	3.2	3.3	3.	4.	
Gem. afd. W&I	Andere gem. afdelingen	SO-bedrijf	Overige NL-gemeenten	Totaal gemeenten	Rijksoverheid	Kandidaten	Reguliere werkgever	Andere partijen	Totaal privaat	TOT. MKB (1)+(2)+(3)	
		-€ 440.532		-€ 440.532		€ 912.315	-€ 471.782		€ 440.532	€ 0	Economisch effect: € 228.457
					€ 61.966	-€ 61.966			-€ 61.966	€ 0	
						-€ 36.493			-€ 36.493	-€ 36.493	
-€ 428.800		€ 221.216		-€ 207.584			€ 207.584		€ 207.584	€ 0	Publ.midd. W&I: -€ 121.364
		€ 751		€ 751			€ 264.198		€ 264.198	€ 264.949	
€ 523.020				€ 523.020		-€ 523.020			-€ 523.020	€ 0	
€ 251.237			-€ 345.457	-€ 94.220	€ 94.220					€ 0	Externe effecten: € 187.427
€ 121.020				€ 121.020						€ 121.020	
-€ 74.960				-€ 74.960						-€ 74.960	
-€ 69.384				-€ 69.384						-€ 69.384	
-€ 261.610		€ 163.570		-€ 98.040						-€ 98.040	
€ 67.760	-€ 431		-€ 67.329	€ 0						€ 0	
				€ 0				€ 46.308	€ 46.308	€ 46.308	Externe effecten: € 187.427
	€ 25.963			€ 25.963						€ 25.963	
	€ 7.143			€ 7.143		-€ 1.100			-€ 1.100	€ 6.043	
					€ 1.371			€ 2.742	€ 2.742	€ 4.114	
						€ 105.000			€ 105.000	€ 105.000	
€ 128.283	€ 32.675	-€ 54.995	-€ 412.787	-€ 306.824	€ 157.557	€ 394.736	€ 0	€ 49.050	€ 443.787	€ 294.520	

# ➔ Inputblok

Gemeente X

LKS-NBW LKS-BIJ LKS-VIA

**Input:**

- Aantal te realiseren LKS
- Waarvan NUGGER
- Aantal uren werk per week

10	10	20
5	0	5
28	29	30



# → Structuurblok

## Basisvariabelen:

- Werkweek conform CAO
- Uitstroomkans na re-integratie
- Risico op terugval
- Loonwaarde

	LKS-NBW	LKS-BIJ	LKS-VIA
	37	37	38
	50%	50%	50%
	11%	25%	24%
	45%	54%	56%

# Kosten- en batensoorten

## Kosten- en batensoorten

## Bedrag per eenheid

### Economische kosten en baten:

- Bruto loonkosten
- Inkomstenbelasting
- Werkgerelateerde kosten
- Loonkostensubsidie
- Operationeel resultaat

LKS-NBW	LKS-BIJ	LKS-VIA
€ 27.267	€ 29.880	€ 29.880
€ 1.091	€ 1.195	€ 1.195
€ 14.997	€ 13.745	€ 13.147
-€ 2.780	€ 2.780	€ 16.733

### Publieke middelen W&I:

- Bijstandsuitkering
- Effect op BUIG-budget
- Uitvoeringskosten bijstand
- Uitvoeringskosten LKS
- Ontwikkelingskosten
- Begeleidingsvergoeding
- Effect op Cluster Participatie AU/GF

€ 17.434	€ 17.434	€ 17.434
€ 4.034	€ 4.034	€ 4.034
€ 1.874	€ 1.874	€ 1.874
€ 4.130	€ 4.130	€ 4.130
€ 10.757	€ 5.600	€ 4.902

### Externe kosten en baten:

- Zorg
- Maatschappelijke ondersteuning
- Aanvullende financiële ondersteuning
- Veiligheid
- Algemene kwaliteit van leven

€ 1.158	€ 1.158	€ 1.158
€ 649	€ 649	€ 649
€ 230	€ 230	€ 230
€ 103	€ 103	€ 103
€ 2.000	€ 2.500	€ 3.000

# ➔ Resultaten vb. MKBA LKS bij gemeente Almelo

- 1 LKS NBW vanuit de uitkering naar werk: € 2.383 maatschappelijke baten
- 1 LKS BIJ vanuit de uitkering naar werk: € 5.898 maatschappelijke baten
- 1 LKS VIA vanuit de uitkering naar werk: € 12.603 maatschappelijke baten



## ➔ Verschillen tussen gemeenten

- Het financieel effect voor gemeenten verschilt voor kleine, middelgrote en grote gemeenten.
- In alle gevallen pakken de maatschappelijke baten positief uit, maar de éne gemeente investeert meer dan de andere.
- Dit komt door de effecten van het BUIG-budget.



## ➔ Waarom wel investeren als gemeente?

- Intrinsieke motivatie én wettelijke plicht
- Positief effect inwoner, lokale economie en de gemeente (maatschappij)
- Besparingen op WMO en schuldhulpverlening
- Niet investeren kost meer:
  - risico toename bijstandsuitkeringen
  - minstens zo goed als gemiddelde presteren i.v.m. verrekening macro BUIG-budget

## ➔ Meer informatie

- Je vindt de MKBA LKS (rapport en tools) op de websites van [Cedris](#) en [Divosa](#)
- Bedankt voor jullie aandacht!



 [www.samenvoordeklant.nl](http://www.samenvoordeklant.nl)

 [info@samenvoordeklant.nl](mailto:info@samenvoordeklant.nl)

 De Programmaraad

 divosa

 VNG

 uwv

 Cedris

Samen verbeteren we de dienstverlening aan werkgevers en werkzoekenden